



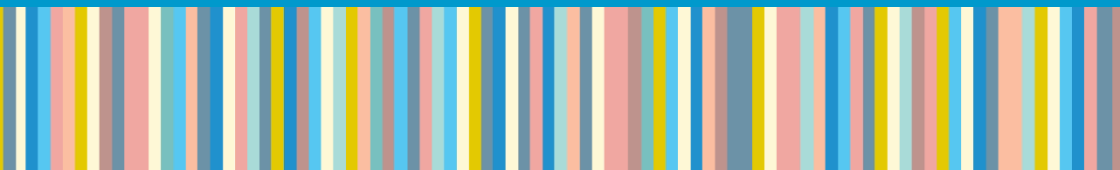
Департамент здравоохранения города Москвы



Городская клиническая больница  
имени М. П. Кончаловского

# ПАМЯТКА

организация работы медицинского  
учреждения в ИС «Маркировка»





## Подготовка медицинской организации к работе в ИС «Маркировка»

- 1 Создать рабочую группу, обозначить ответственных лиц за организационные и технические вопросы. Создать приказ по учреждению.
- 2 Ознакомиться с нормативной документацией эксперимента:
  - Постановление Правительства РФ от 24 января 2017 г. N 62 "О проведении эксперимента по маркировке контрольными (идентификационными) знаками и мониторингу за оборотом отдельных видов лекарственных препаратов для медицинского применения"
  - Методические рекомендации от 28.02.2017 г.
- 3 Изучить схемы работы с ИС Маркировка
- 4 Определиться со способом передачи данных в ИС Маркировка
  - Личный кабинет в ИС Маркировка
  - Передача данных через Универсальную систему обмена (УСО)
  - Передача данных с помощью аппаратно-программного инструмента (API)
- 5 Определиться с программным продуктом для учета лекарственных препаратов
- 6 Подготовить рабочее место сотрудника аптеки
  - Компьютер
  - Сканер для считывания двухмерного штрих-кода
  - Квалифицированная электронная подпись
  - ПО, обеспечивающее работу с электронной подписью

## 2

## Регистрация в ИС «Маркировка»

- 1 Установить на рабочем месте сертификат ключа проверки электронной подписи, программы, обеспечивающие работу с электронной подписью и защиту информации.
- 2 Пройти проверку настройки ЭЦП и программ, обеспечивающих защиту информации на информационном ресурсе <http://mdlp.markirovka.nalog.ru>
- 3 Пройти регистрацию в ИС Маркировка <http://mdlp.markirovka.nalog.ru>
- 4 Получить подтверждение о регистрации, логин и пароль

## 3

## Работа в ИС «Маркировка»



После выполнения действий по регистрации и внедрению ИС «Маркировка» в учреждении, необходимо осуществлять своевременную замену и перевыпуск электронных цифровых подписей.

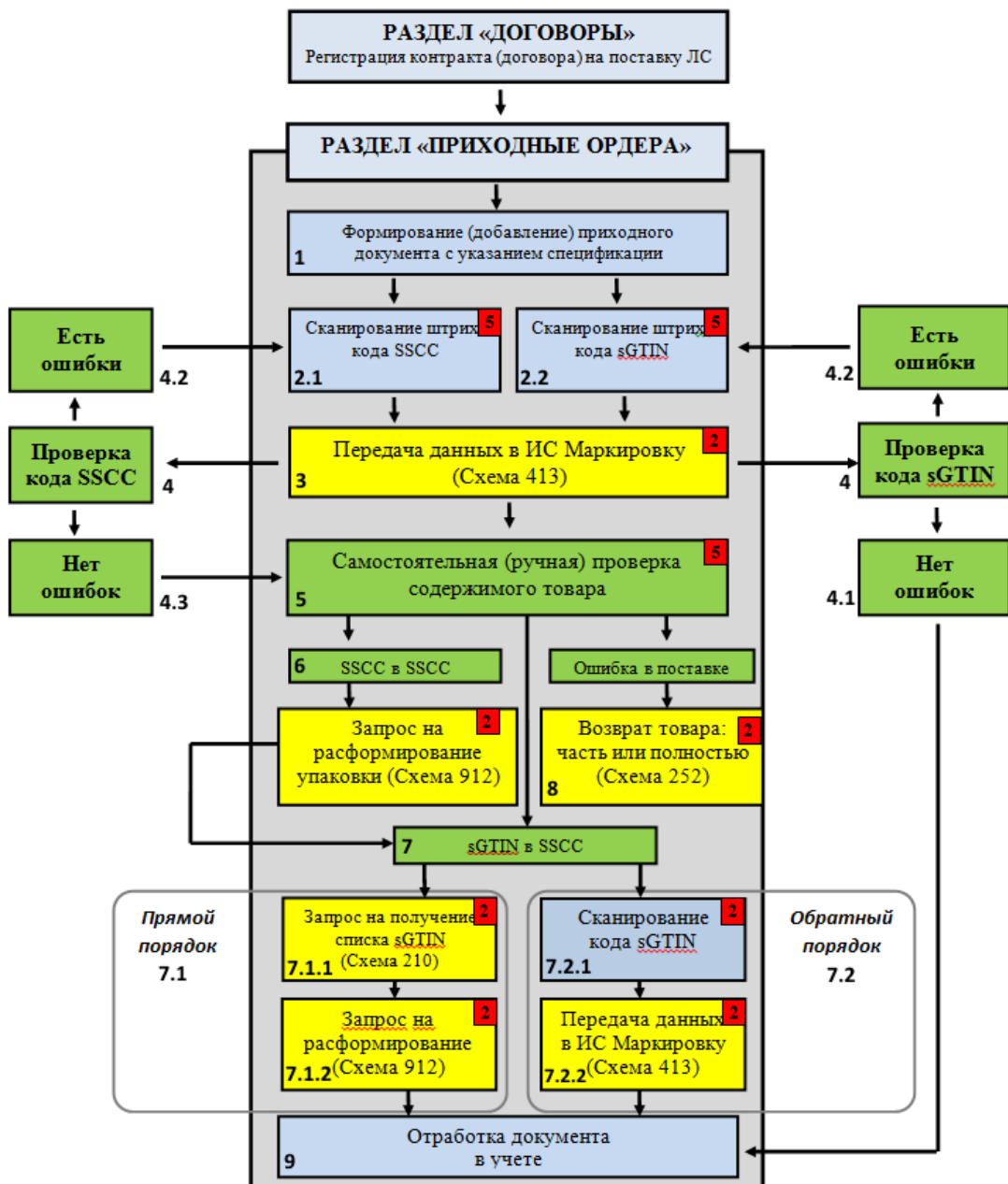
# Получение товара

Действия аптеки учреждения в МИС

Передача/получение информации в/из ИС Маркировка

Дополнительная проверка аптекой учреждения

Расчетное время (мин.) на одну позицию номенклатуры



## Действия сотрудника аптеки:

1. Ввести в МИС необходимую информацию в раздел Договоры, сформировать приходный ордер со спецификацией.
2. Отсканировать в МИС код товара:
  - 2.1. Код коробки SSCC.
  - 2.2. Код упаковки sGTIN.
3. Выполнить в МИС действие *«Передать данные в ИС Маркировку»*.
4. Проверить в МИС статус проверки кода товара.
  - 4.1. Товар с кодом sGTIN проверку прошел. Перейти к действию 9 *«Отработать документ в учете»*.
  - 4.2. Товар с кодом sGTIN/SSCC проверку не прошел. Сообщить информацию заведующему аптекой.
  - 4.3. Товар с кодом SSCC проверку прошел. Перейти к действию 5. *«Проверка содержимого товара»*.
5. Вскрыть товар. Проверить содержимое товара.
6. Товар содержит коробки с кодом SSCC. Выполнить в МИС действие *«Расформировать коробку»*. Выполнить действие 5 *«Проверка содержимого товара»*
7. Товар содержит упаковки с кодом sGTIN.
  - 7.1. Прямая схема.
    - 7.1.1. Получить в МИС данные sGTIN.
    - 7.1.2. Если было получено по SSCC, выполнить в МИС действие *«Расформировать коробку»* с целью указания ИС Маркировке необходимости учета в резерве sGTIN.
    - 7.1.3. Перейти к пункту 9.
  - 7.2. Обратная схема.
    - 7.2.1. Отсканировать в МИС данные sGTIN.
    - 7.2.2. Выполнить в МИС действие *«Передать данные в ИС Маркировку»*
    - 7.2.3. Перейти к пункту 9.
8. Товар не соответствует содержимому поставки. Выполнить в МИС действие *«Возврат в ИС Маркировку»*
9. Отработать документ в МИС.

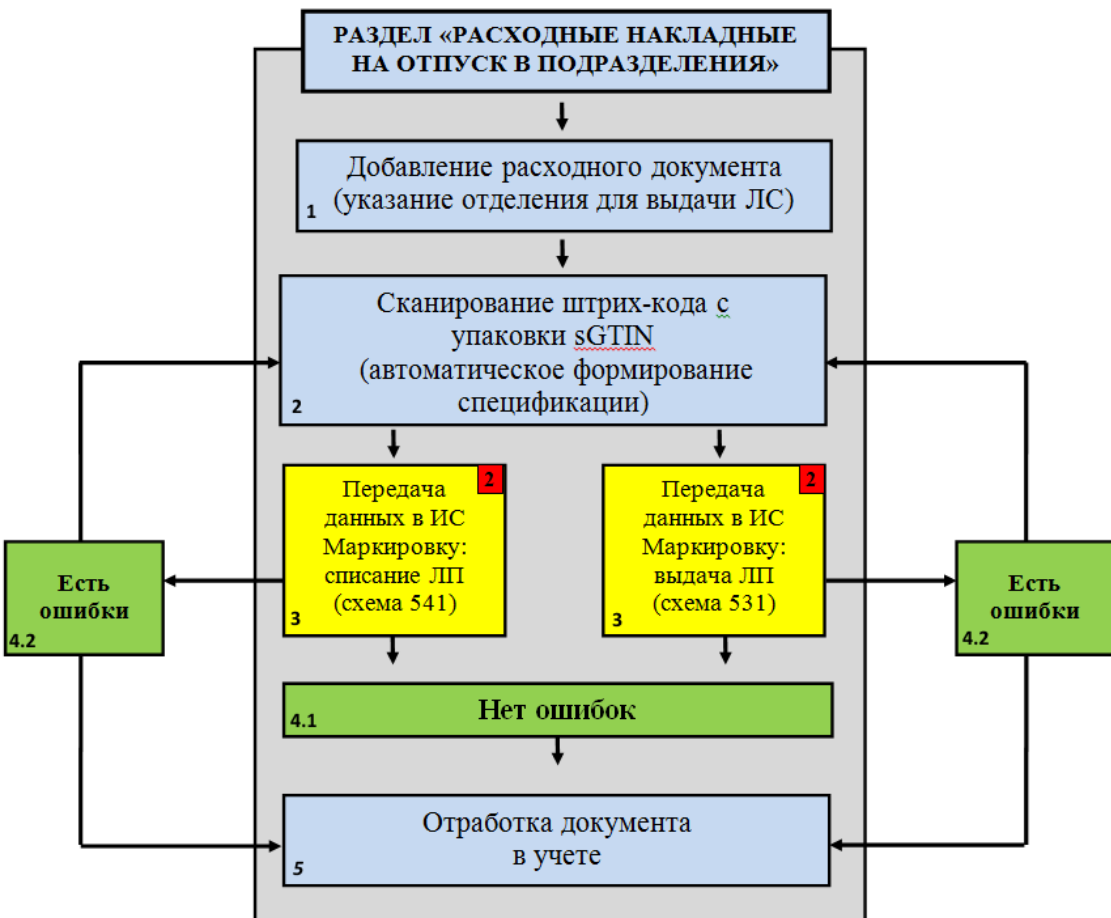
# Выдача товара

Действия аптеки учреждения в МИС

Передача/получение информации в\из ИС Маркировка

Дополнительная проверка аптекой учреждения

Расчетное время (мин.) на одну позицию номенклатуры



## Действия сотрудника аптеки:

1. Создать в МИС расходный документ.
2. Отсканировать в МИС штрих-код sGTIN упаковок.
3. Выбрать в МИС действие *«Передать данные в ИС Маркировку: списание»* или *«Передать данные в ИС Маркировку: выдача»* .
4. Проверить в МИС статус проверки товара.
  - 4.1. Товар с кодом sGTIN проверку прошел. Перейти к выполнению действия 5 *«Отработать документ в учете»*.
  - 4.2. Товар с кодом sGTIN/SSCC проверку не прошел. Сообщить информацию заведующему аптекой. Заменить ЛС на аналогичное ЛС той же партии, повторить пункты 3 и 4.
5. Отработать документ в учете.

